

2023

1. eyrek

01.01.2023 - 31.03.2023

Ara Dnem Faaliyet Raporu

Geleceęinizi Geri Kazanın



UHADAROęLU

metal SANAYİ VE PAZARLAMA A.Ş.

İÇİNDEKİLER

Sayfa

1. Genel Bilgiler	1-6
1.1. Rapor Dönemi	2
1.2. Şirket Bilgileri	2
1.3. Sermaye ve Ortaklık Yapısı	3
1.4. İştirakler/Bağlı Ortaklıklar ve Pay Oranlarına İlişkin Bilgiler	3
1.5. Yönetim Kurulu, Komiteler ve Üst Yönetim	4
1.6. İnsan Kaynakları	5
1.7. Organizasyon Şeması	6
2. Araştırma ve Geliştirme Çalışmaları	7-8
3. Faaliyetler ve Faaliyetlere İlişkin Önemli Gelişmeler	9-13
3.1. Rakamlarla Çuhadaroğlu	10
3.2. Faaliyet Döneminde Yapılan Yatırımlara İlişkin Bilgiler ve Yatırım Planları	11
3.3. İlişkili Taraf İşlemlerine İlişkin Bilgiler	11
3.4. Üretime İlişkin Değerlendirmeler	11
3.5. Şirket Performansına İlişkin Değerlendirmeler	12
3.6. Şirket ve Sektör Değerlendirmeleri	12
3.7. Çuhadaroğlu Metal Markalarına İlişkin Bilgiler	13
4. Finansal Durum	14-17
4.1. Finansal Duruma ve Faaliyet Sonuçlarına İlişkin Yönetim Organının Değerlendirmesi	15
4.2. Finansal Analiz	16
4.3. Kar Dağıtımına İlişkin Bilgiler	17
5. Riskler ve Yönetim Kurulunun Değerlendirmesi	18-20
5.1. Finansman Kaynakları	19
5.2. Risk Yönetim Politikalarına İlişkin Bilgiler	19
5.3. İç Kontrol Sistemi ve İç Denetime İlişkin Bilgiler	20

Genel Bilgiler

Raporun ilgili olduğu hesap dönemi 01 Ocak 2023 - 31 Mart 2023 ara hesap dönemidir.

Şirket Bilgileri

Ticaret Ünvanı	: Çuhadaroğlu Metal Sanayi ve Pazarlama A.Ş.
Tescil Yılı / Yeri	: 1978 / İstanbul
Sicil Numarası	: 157656
Mersis Numarası	: 0264001872900010
Çıkarılmış Sermaye	: 71.250.000 TL
Kayıtlı Sermaye Tavanı	: 300.000.000 TL
İşlem Gördüğü Borsa	: Borsa İstanbul A.Ş.
İşlem Gördüğü Pazar	: Ana Pazar
İşlem Sembolü	: CUSAN
Adres	: Yakuplu Mahallesi Hürriyet Bulvarı No: 6-8 Beylikdüzü / İstanbul
Web Sitesi	: www.cuhadaroglu.com
E-mail	: yatirimci@cuhadaroglu.com
Telefon	: (0212) 224 20 20
Fax	: (0212) 225 90 23
Faaliyet Konusu	: Mimari uygulama alüminyum sistem profilleri, sanayi tipi alüminyum profilleri, mimari uygulamalarda kullanılan kapı, pencere, cam aksesuarları ve çeşitli cephe kaplamaları satışı



Pay Sahibi	31 Mart 2023 Sermayedeki Payı (TL)	31 Mart 2023 Pay Oranı (%)	31 Aralık 2022 Sermayedeki Payı (TL)	31 Aralık 2022 Pay Oranı (%)
Murat Ruhi Çuhadaroğlu	23.082.917,00	32,40	23.082.917,00	32,40
Halil Nejat Çuhadaroğlu	23.082.917,00	32,40	23.082.917,00	32,40
Sevim Çuhadaroğlu	6.584.166,00	9,24	6.584.166,00	9,24
Diğer (Halka Açık)	18.500.000,00	25,96	18.500.000,00	25,96
TOPLAM	71.250.000,00	100,00	71.250.000,00	100,00

Şirket sermayesinin halka açık olan kısmı Borsa İstanbul A.Ş.'de (BİST) işlem görmektedir. Şirket kayıtlı sermaye sistemine tabi olup, kayıtlı sermayesi 300.000.000 TL'dir

Şirket'in 31 Mart 2023 tarihindeki çıkarılmış sermayesi 71.250.000 TL'dir. (31 Aralık 2022: 71.250.000 TL). Bu sermaye, her biri 1 TL nominal değerde nama yazılı 6.200.000 adet A grubu paya, 65.050.000 adedi ise B grubu olmak üzere 71.250.000 adet paya bölünmüştür.

*31.03.2023 tarihi itibarıyla, şirket sermayesinin %0,6'sına denk gelen toplam 578.652 TL nominal değerli 578.652 adet pay toplam 8.530.200,45 TL bedel ödenerek geri alınmıştır. Rapor tarihi itibarıyla geri alınan payların satışı yapılmamış olup söz konusu hisseler özkaynaklar grubu altında negatif olarak sınıflandırılmıştır.

Şirket'in imtiyazlı payları ve payların oy haklarına ilişkin açıklamalar:

Pay Sahibi	31 Mart 2023 Sermayedeki Payı (Adet)	31 Mart 2023 Pay Grubu	31 Aralık 2022 Sermayedeki Payı (Adet)	31 Aralık 2022 Pay Grubu
Murat Ruhi Çuhadaroğlu	2.713.063	A	2.713.063	A
Halil Nejat Çuhadaroğlu	2.713.063	A	2.713.063	A
Sevim Çuhadaroğlu	773.874	A	773.874	A
TOPLAM	6.200.000		6.200.000	

Şirketin yapılacak olağan ve olağanüstü genel kurul toplantılarında her bir A grubu pay sahibinin yönetim kurulu üyelerinin seçimi hariç olmak üzere 15 (on beş), her bir B grubu pay sahibinin ise 1 (bir) oy hakkı vardır.

Yönetim kurulunun 5 üyeden oluşması halinde 2 üye, 6 veya 7 üyeden oluşması halinde 3 üye, 8 veya 9 üyeden oluşması halinde 4 üye A grubu nama yazılı pay sahiplerinin göstereceği adaylar arasından seçilir.

Yapılacak sermaye artırımlarında aksi kararlaştırılmadıkça A grubu paylar karşılığında A grubu, B grubu paylar karşılığında B grubu paylar çıkartılır. Ancak, ortakların yeni pay alma hakları sınırlandırıldığı takdirde, çıkarılacak yeni payların tümü B grubu olarak çıkarılacaktır.

Sermayeyi temsil eden paylar kaydileştirme esasları çerçevesinde kayden izlenir.

Yönetim Kurulu, Sermaye Piyasası Mevzuatı hükümlerine uygun olarak gerekli gördüğü zamanlarda kayıtlı sermaye tavanına kadar yeni pay ihraç ederek çıkarılmış sermayeyi arttırmaya, imtiyazlı pay sahiplerinin haklarının kısıtlanması ve pay sahiplerinin yeni pay alma hakkının sınırlandırılması ile primli veya nominal değerinin altında pay ihracı konularında karar almaya yetkilidir. Yeni pay alma hakkını kısıtlama yetkisi pay sahipleri arasında eşitsizliğe yol açacak şekilde kullanılamaz.

Şirket'in sermayesi, gerektiğinde Türk Ticaret Kanunu ve Sermaye Piyasası Mevzuatı hükümleri çerçevesinde artırılabilir veya azaltılabilir.

Genel Kurul toplantılarında pay sahipleri kendilerini hariçten tayin edecekleri vekil aracılığıyla temsil ettirebilirler. Şirket'te pay sahibi olan vekiller kendi oylarından başka, temsil ettikleri pay sahiplerinin sahip oldukları oyları da kullanabilirler. Oy kullanımında ve vekaleten oy verme işlemlerinde Sermaye Piyasası Mevzuatına uyulur.

İştirakler / Bağlı Ortaklıklar ve Pay Oranlarına İlişkin Bilgiler

Şirket'in doğrudan veya dolaylı iştirakleri / bağlı ortaklıkları ve pay oranlarına ilişkin bilgiler, konsolidasyona tabi işletmelerin ana ortaklık sermayesindeki payları hakkında bilgiler:

Şirket'in, hisselerinin çoğunluğuna ve kontrolüne sahip olduğu bir adet konsolidasyona tabi bağlı ortaklığı bulunmakta olup söz konusu bağlı ortaklık ile ilgili bilgiler aşağıdaki gibidir.

Bağlı Ortaklık Ünvanı	Pay Oranı (%)	Faaliyet Konusu
Çuhadaroğlu Alüminyum San. ve Tic. A.Ş.	66,54	Alüminyum dış cephe inşaat taahhüt işleri

Şirket'in Yönetim Kurulu ile İlgili Bilgileri

Çuhadaroğlu Metal Sanayi ve Pazarlama A.Ş'nin Yönetim Kurulu Üyeleri'ne ait bilgiler aşağıda yer almaktadır.

Adı Soyadı	Görevler	Göreve Başlama Tarihi	Görev Süresi
Murat Ruhi Çuhadaroğlu	Yönetim Kurulu Başkanı / Murahhas Üye	26.04.2022	3 yıl
Halil Nejat Çuhadaroğlu	Yönetim Kurulu Başkan Yardımcısı / Murahhas Üye	26.04.2022	3 yıl
Dr. Metin Yılmaz	Yönetim Kurulu Üyesi, Kurumsal Yönetim Komite Üyesi, Riskin Erken Saptanması Komite Üyesi	26.04.2022	3 yıl
Rahime Alev Dumanlı*	Bağımsız Yönetim Kurulu Üyesi, Denetimden Sorumlu Komite Üyesi, Kurumsal Yönetim Komitesi Başkanı, Riskin Erken Saptanması Komitesi Üyesi	26.04.2022	1 yıl
Abdullah Günhan Aksoy*	Bağımsız Yönetim Kurulu Üyesi, Denetimden Sorumlu Komite Başkanı, Riskin Erken Saptanması Komitesi Başkanı	26.04.2022	1 yıl

*26.04.2023 Tarihli Olağan Genel Kurul Toplantısında, bir yıl süre ile bağımsız yönetim kurulu üyesi olarak seçilmişlerdir.

Yönetim Organı Üyelerinin İşlemleri ve Rekabet Yasağına İlişkin Bilgiler

Yönetim Kurulu üyelerinin Şirket ile kendisi veya başkası adına yaptığı işlemler ile rekabet yasağı kapsamında bir faaliyeti bulunmamaktadır.

Komiteler

Şirket'in Yönetim Kurulu, Sermaye Piyasası Kurulu'nun Kurumsal Yönetim Tebliği'nde yer alan hükümler çerçevesinde mevcut komitelerin yapısı ve faaliyetlerini gözden geçirerek; Denetimden Sorumlu Komite, Riskin Erken Saptanması Komitesi ve Kurumsal Yönetim Komitelerini oluşturmuştur. Aday Gösterme Komitesi, ve Ücret Komitesi görev ve sorumlulukları Kurumsal Yönetim Komitesi tarafından yerine getirilmektedir.

Denetimden Sorumlu Komite Üyelerine ilişkin bilgiler:

Adı Soyadı	Komite'deki Ünvanı	Ünvanı	İcracı / İcracı Değil
Abdullah Günhan Aksoy	Başkan	Bağımsız Yönetim Kurulu Üyesi	İcracı Değil
Rahime Alev Dumanlı	Üye	Bağımsız Yönetim Kurulu Üyesi	İcracı Değil

Riskin Erken Saptanması Komitesi Üyelerine ilişkin bilgiler:

Adı Soyadı	Komite'deki Ünvanı	Ünvanı	İcracı / İcracı Değil
Abdullah Günhan Aksoy	Başkan	Bağımsız Yönetim Kurulu Üyesi	İcracı Değil
Dr. Metin Yılmaz	Üye	Yönetim Kurulu Üyesi	İcracı
Rahime Alev Dumanlı	Üye	Bağımsız Yönetim Kurulu Üyesi	İcracı Değil

Kurumsal Yönetim Komitesi Üyelerine ilişkin bilgiler:

Adı Soyadı	Komite'deki Ünvanı	Ünvanı	İcracı / İcracı Değil
Rahime Alev Dumanlı	Başkan	Bağımsız Yönetim Kurulu Üyesi	İcracı Değil
Dr. Metin Yılmaz	Üye	Yönetim Kurulu Üyesi	İcracı
Cihan Kurt	Üye	Kurumsal Risk Yönetimi ve Yatırımcı İlişkileri Yöneticisi	İcracı

Üst Düzey Yöneticiler ile İlgili Bilgiler

Görevler	Adı Soyadı
Genel Müdür (Grup)	Kenan Aracı
Genel Müdür Yardımcısı (Ana Ortaklık)	Gökhan Atsız
Genel Müdür Yardımcısı (Bağlı Ortaklık)	Çetin Gürdal

Yönetim Kurulu Üyeleri ile Üst Düzey Yöneticilere Sağlanan Mali Haklar ve Diğer Menfaatler

Şirket, Yönetim Kurulu üyeleri ve üst düzey yöneticilere; huzur hakkı, ücret, prim ödemesi yapmakta, ulaşım, iletişim gibi aynı haklar tesis etmektedir.

Sağlanan Mali Menfaat	01.01.2023 - 31.03.2023 Dönemine İlişkin Tutar (TL)	01.01.2022 - 31.03.2022 Dönemine İlişkin Tutar (TL)
Yönetim Kurulu Üyeleri ve Üst Düzey Yöneticilere Sağlanan Haklar	2.365.243	1.055.844

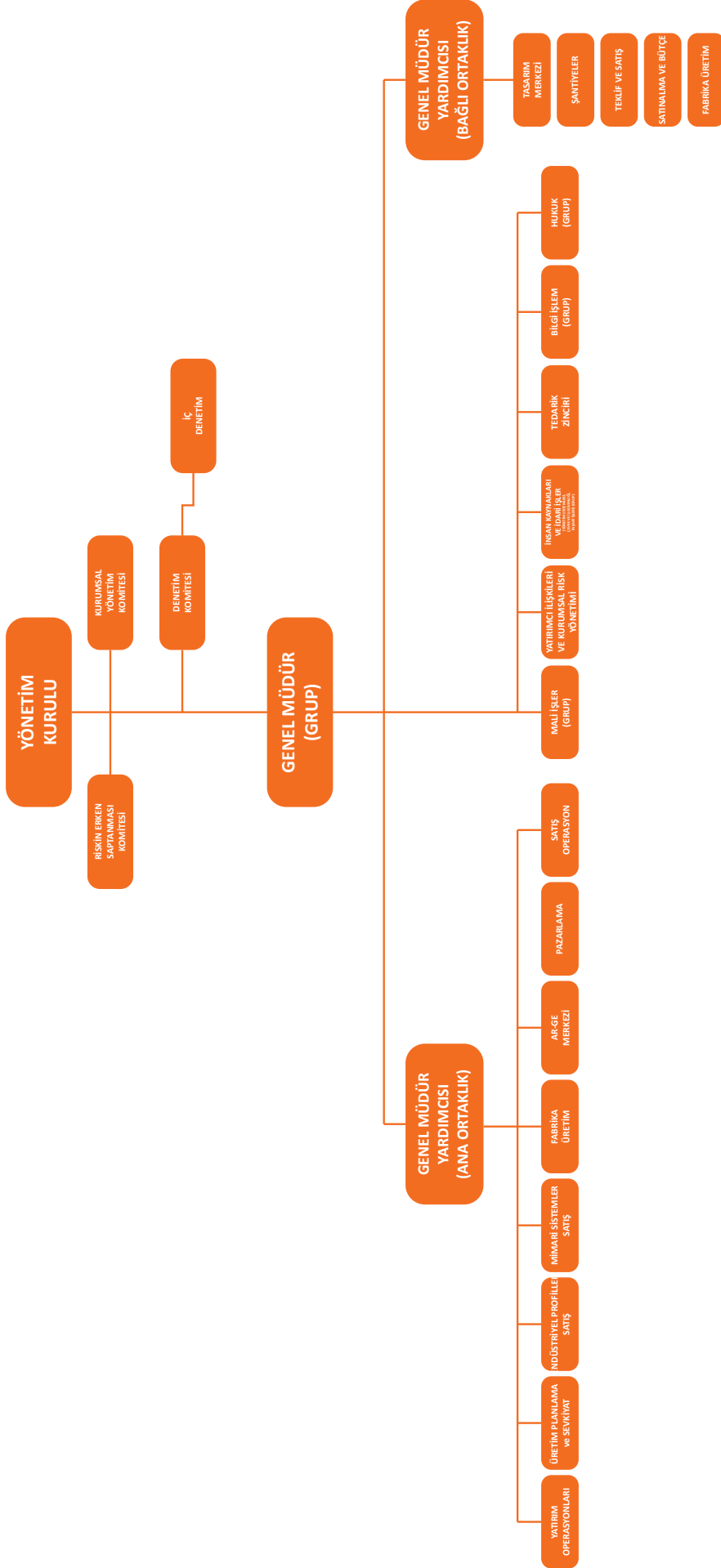
İnsan Kaynakları**Personel Sayısı ile İlgili Bilgiler**

Şirket ve Bağlı Ortaklık'ın 31.03.2023 itibarıyla personel sayısı toplam 619 kişidir.

Personel ve işçi hareketleri, toplu sözleşme uygulamaları, personel ve işçiye sağlanan hak ve menfaatler

Toplu sözleşme uygulaması bulunmamaktadır.

Şirket'in personel ve işçilere sağladıkları faydalar; ücretin yanı sıra; tamamlayıcı sağlık sigortası, çocuk yardımı, servis ve yemek hizmeti, doğum günü ve 8 Mart Dünya Kadınlar Günü'nde verilen hediyelerdir.



Arařtırma ve Geliřtirme Çalıřmaları

2023 yılı ile dünya üzerinde pandeminin etkilerinin sonlanması sonrasında sektörel etkinlikler, fuarlar ve eğitimlere devam edilmektedir. Faaliyet sektörümüz ile ilgili bu etkinliklere katılım sağlayarak Ar-Ge Merkezi personelinin güncel kalması sağlanmaktadır.

Çuhadaroğlu Metal Sanayi ve Pazarlama A.Ş. 69 yıllık tecrübesi ile kaliteden taviz vermeden Ar-Ge ve İnovasyon odaklı ürünler üreterek pazarın ihtiyacının karşılamaya devam etmektedir. Bu kapsamda gelen talepler detaylı analizler ile değerlendirilerek yeni ürünlerin tasarım, prototip üretim ve test süreçleri yürütülmektedir.

Pazar odaklı Ar-Ge ve tasarım çalışmaları ile ürün çeşitliliğimizi artırmakta ve farklı ürünler ile hizmet verdiğimiz sistem ailelerini genişletmekteyiz.

Ar-Ge Merkezi bünyesinde bilgisayar ortamında gerçekleştirilen 2 ve 3 boyutlu tasarımların kullanılan yazılım programları ile ısı ve statik hesaplamaları, yapılmaktadır.

Fiziki olarak yapılan prototip numuneler ile tasarımlar doğrulanmakta ve 1/1 ölçekli test numuneleri üretilerek Kapedam Test Laboratuvarı'nda performans testleri gerçekleştirilmektedir.

FAALİYET DÖNEMİ AR-GE ÇALIŞMALARI

Çuhadaroğlu Ar-Ge Merkezi alüminyum kapı, pencere ve giydirme cephe sistemleri ile ilgili olarak 2023 yılı ilk çeyreği içerisinde aşağıdaki çalışmaları gerçekleştirilmiştir.

2023 yılı içerisinde Ar-Ge Merkez'inde çalışmaları devam eden projelerde 1 adet patent başvurusu gerçekleştirilmiştir.

Ar-Ge Merkezi bünyesinde 1 adet yeni proje açılmıştır.

Fırtınaya Dayanıklı Sliding Glass Door serisi sistem testlerine 2023 yılı içerisinde devam edilmektedir.

Test süreçleri tamamlanan sistemler için belgelendirme çalışmaları devam etmektedir.

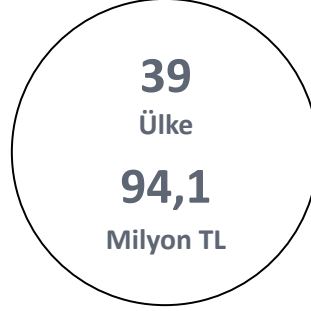


Faaliyetler ve Faaliyetlere İlişkin Önemli Gelişmeler

Yurt içinde ve yurt dışında oldukça yüksek bilinirliđi olan ve pazar payını sürekli olarak büyüten Grup; kalite, güven, rekabetçilik, teknolojik üstünlük, faaliyet alanı çeşitliliđi ile şirketlerini geleceđe taşımaktadır.



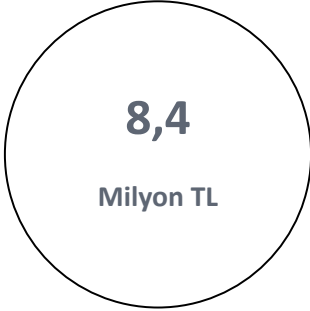
Çuhadarođlu Grubu'nun 2023 yılı ilk üç aylık döneminde konsolide cirosu 276,7 Milyon TL olarak gerçekleşti.



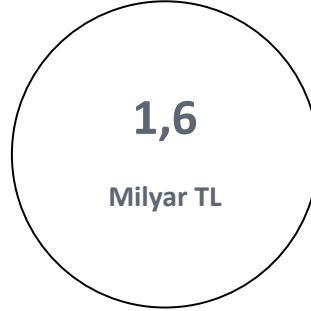
Yaklaşık 39 ülkeye ihracat yapan Grup'un 2023 yılı ilk üç aylık döneminde gerçekleştirdiđi ihracat 94,1 Milyon TL oldu. Yurtdışı satışların toplam ciro içindeki oranı %34'tür.



Grup'un 2023 yılı ilk üç aylık döneminde Konsolide Faiz Amortisman Vergi Öncesi Karı (FAVÖK) 25,7 Milyon TL olarak gerçekleşti.



Grup'un 2023 yılı ilk üç aylık döneminde net zararı 8,4 Milyon TL oldu. (Ana ortaklık payı 1,5 Milyon TL)



Grup'un 2023 yılı ilk üç aylık döneminde aktif büyüklüğü 1,6 Milyar TL olarak gerçekleşti.



Güçlü özkaynak yapısına sahip Grup'un 2023 yılı ilk üç aylık döneminde özkaynakları 557,3 Milyon TL oldu. (Ana Ortaklık Payı 527,5 Milyon TL)



Çađlayan'da küçük bir atölyede beş kiřiyle faaliyet hayatına bařlayan Grup'un çalıřan sayısı 31.03.2023 itibarıyla 619 kiřidir. Grup büyüdükçe istihdam yaratmaya devam ediyor.

Şirket'in ilgili hesap döneminde yapmış olduğu yatırımlara ilişkin bilgiler:

Yatırımın Türü	31 Mart 2023 Tutarı (TL)
Tesis Makine ve Cihazlar	335.248
Demirbaşlar	663.851
Haklar	22.500
Özel Maliyetler	129.155
Yapılmakta Olan Yatırımlar	1.040.566
Geliştirme Maliyetleri	1.829.908
TOPLAM	4.021.228

Şirket'in ilgili hesap döneminde yararlandığı devlet teşvik ve yardımları:

Şirket 01.01.2023 - 31.03.2023 hesap döneminde 510.817,42 TL Yurtdışı Fuar teşviğinden yararlanmıştır.

İlişkili Taraf İşlemlerine İlişkin Bilgiler

İlişkili taraf işlemleri ve bakiyelerine ilişkin ortaklara sunulması zorunlu bilgiler Kamuya Aydınlatma Platformu (KAP)'nda ilan edilen 01 Ocak - 31 Mart 2023 Cari Hesap Dönemine Ait Konsolide Finansal Tablolar ve Dipnotlar içerisinde 4 nolu dipnotta yer almaktadır.

Üretime İlişkin Değerlendirmeler

İşletmenin üretim birimlerinin nitelikleri, kapasite kullanım oranları ve bunlardaki gelişmeler, genel kapasite kullanım oranı, faaliyet konusu mal ve hizmet üretimindeki gelişmeler, miktar, kalite, sürüm ve fiyatların geçmiş dönem rakamlarıyla karşılaştırmalarını içeren açıklamalar:

Şirket'in 2023 yılı Ocak - Mart dönemi üretimine bakıldığında; mamul biyet üretiminin geçen yılın aynı dönemine göre %68 oranında azalış ile 1,62 Bin Ton, alüminyum profil üretiminin ise yine geçen yılın aynı dönemine göre %37 oranında azalış ile 2,26 Bin Ton olarak gerçekleştiği görülmektedir.

2023 yılı ilk üç aylık dönemde biyet üretiminde kapasitenin %20,2'si kullanılırken, profil üretiminde ekstrüzyon kapasitesinin %45'i kullanılmıştır.

Şirket'in mamul biyet üretim kapasitesi yıllık 32 Bin Ton, alüminyum ekstrüzyon profil üretim kapasitesi yıllık 20 Bin Ton'dur. Bu kapasiteler 24 saat çalışma esasına göre hesaplanmaktadır.

Şirket'in performansını etkileyen ana etmenler, Şirket'in faaliyette bulunduğu çevrede meydana gelen önemli değişiklikler, Şirket'in bu değişikliklere karşı uyguladığı politikalar, Şirket'in performansını güçlendirmek için uyguladığı yatırım ve temettü politikası:

Şirket'in performansını etkileyen ana etmenlerin başında üretimde kullanılan hammaddelere ilişkin faktörler gelmektedir. Bu hammaddeler, Alüminyum külçe türüleri ile boya maddeleri ve yardımcı kimyasallardır. Alüminyum hammaddeleri %95 oranında yurt dışından temin edilmektedir. Hammaddede yurt dışına bağımlı olunması yerel sektör açısından risk oluşturmaktadır. Ayrıca, yerel ve küresel tedarik zincirindeki bozulmalar, hammadde ve yarı mamul fiyatlarında ortaya çıkabilecek ani maliyet artışları, Türkiye inşaat sektöründe meydana gelebilecek daralmalar da performansı etkileyen diğer ana etmenlerdir.

Şirket'in mevcut üretim tesisindeki kapasite artırıcı yatırımları tamamlanmış olup belirli dönemlerde yenileme yatırımları yapılmaktadır. Bununla birlikte Şirket, 18.01.2023 tarihinde kapasite artırıcı yeni bir yatırıma başlanması kararı almıştır. Şirket tarafından mevcut iş hacmi, sektör ve piyasa koşulları ile ekonomik gelişmeler göz önünde bulundurularak; artan talebi karşılamak, büyüme hedefleri doğrultusunda satışlardaki ihracat payını artırmak, üretimde yeni teknolojiler uygulamak suretiyle yerel ve küresel piyasalarda rekabet avantajı sağlamak ve başta otomotiv, ulaştırma (kara, hava ve raylı sistemler), savunma, yenilenebilir enerji ve beyaz eşya sektörü olmak üzere farklı sektörlerle hizmet verebilmek için mevcut alüminyum profil üretim kapasitesini yaklaşık %70 oranında artıracak yeni bir üretim tesisi yatırımı yapılması hususunu kamuya duyurulmuştur. Tesisin tahmini maliyeti yaklaşık 30 Milyon USD olup tamamlanma süresi 24 ay olarak öngörülmüştür. Ayrıca tesis inşaatının gelecekte yapılması muhtemel ek yatırımlara (dökümhane, ek profil üretim hattı, yüzey işlemler ve mekanik işlemler hattı) ve tam entegre bir üretim yapısına olanak sağlayacak şekilde tasarlanması ve yapılması planlanmıştır.

Şirket yönetimi gelecekte ihtiyaç duyulacak işletme sermayesini ve büyüme hedeflerini göz önünde tutarak, temettü politikasını ve tutarını belirlemektedir. Şirket'in yazılı temettü politikası kamuoyuna duyurulmuştur.

Şirket ve Sektör Değerlendirmeleri**Faaliyet gösterilen sektör ve Şirket'in bu sektör içindeki yeri:**

Türkiye alüminyum sektörü; 4 Milyar Dolar büyüklüğü, 1.500'ün üzerinde firması ve 30.000'den fazla çalışanı ile ülke ekonomisinde önemli bir yere sahiptir. Türkiye'de alüminyum talebi her geçen gün artmaktadır. Özellikle inşaat sektöründe daha özellikli yüksek binaların artması ile birlikte muadil ürünlerin nitelik ve fiziksel olarak talepleri karşılayamaması alüminyum kapı, pencere ve cephe sistemleri kullanımını yaygınlaştırmıştır. Bununla birlikte; Türkiye'de yeterli alüminyum boksit rezervi olmadığından sektör dışa bağımlı durumdadır.

Türkiye'nin 2023 yılı 1. çeyrek ihracat rakamlarına bakıldığında; alüminyum sektörü %39'luk pay ile demir dışı sektör ihracatında lider konumdadır. Yaklaşık 1.287 Milyar ABD Doları değerinde gerçekleşen alüminyum ihracatı geçtiğimiz yılın aynı dönemine göre %25 oranında azalış yaşamıştır. Alüminyum sektörü alt ürün grupları incelendiğinde; ihracattaki en büyük payın 488,5 Milyon ABD Doları ile alüminyum çubuk ve profiller (ağırlıklı olarak ekstrüzyon) grubuna ait olduğu görülmektedir. Sıralamayı 221,9 Milyon ABD Doları değeri ile alüminyum sac ve levha grubu takip etmektedir. Alüminyum külçe ürün grubu 152,8 Milyon ABD Doları ile ihracatta üçüncü sırada yerini almıştır.

Türkiye'nin ekstrüzyon ürünleri ihracatında miktar bazında Almanya birinci sırada yer almaktadır. Şirket her ne kadar demir dışı metaller sınıfında alüminyum çubuk ve profiller üretiyor olsa da dolaylı olarak bina cephe ve doğrama sektörü, hizmet ve uygulama da yaptığından dolayı inşaat sektöründe yer almaktadır. Demir ve demir dışı metaller içinde her ne kadar çubuk ve profiller grubu yüksek katma değerli ürün olsa da Grup'un alüminyum çubuk ve profiller satış ve ihracat tutarından ziyade katma değeri çok daha yüksek olan doğrama ve cephe sistemleri satışına yönelimi bulunmaktadır. Çuhadaroğlu Grubu alüminyum ekstrüzyon ürünleri (inşaat profili, mimari tamamlayıcı ürünler ve endüstriyel profiller) üretimi ve alüminyum dış cephe taahhüt alanında faaliyet göstermektedir.

Alüminyum biyet döküm işlemi ile başlayıp bitmiş ürün ile son bulan entegre bir yapıya sahip üretim tesisleri bulunan Grup, 32 Bin Ton biyet döküm, 20 Bin Ton ekstrüzyon ve 250 Bin Metrekare cephe üretimi kapasitesine sahiptir. Grup, ayrıca vermiş olduğu mimari hizmetler ile üretimine değer katmaktadır. Grup üretiminin %34'ünü ihraç etmekte olup ihracatın payını artırmak için çalışmalarına devam etmektedir.

Kaynaklar: www.imsad.org , www.immib.org.tr , www.talsad.org.tr , www.ticaret.gov.tr

Çuhadarođlu Metal'in marka ailesi:

interal interax interwall intersecure interdigi

Çuhadarođlu'nun yarım yüz yılı aşan tecrübesi; zamana, teknolojiye, insana ve deđişen tüm koşullara ilave olabilecek, yenilikçi yapıyı merkez almaktadır. Çuhadarođlu çatısı altında bir araya gelen ve aynı vizyon ile ilerleyen, hizmet verdiği sektöre göre ayrılan markaları ile Çuhadarođlu; yeni marka ailesini, bu deđişimin ve gelişimin bir sonucu olarak tüketicinin beğenisine sunmaktadır.

Çuhadarođlu'nun sistem evi çatısı altında yer alan alüminyum mimari sistemleri, alüminyum aksesuarları ve endüstriyel profilleri 2019 yılında "interal" markası adı altında birleşerek yenilikçi bakış açısı, sürdürülebilir gelişim ilkesi, çevre dostu ve müşteri odaklı yapısı ile hayata geçmiştir. Otomatik kapı ve aksesuar sistemleri grubunda yer alan "interax" markası, ofis içi bölme sistemlerini tek bir çatı altında toplayarak hem mimari vurgulara dikkat çeken hem de estetik açılımlar sağlayan "interwall" markası, yangına, kurşuna ve patlamaya dayanıklı özel sistemlerin kullanıldığı güvenlik grubu ürünlerinin markası "intersecure" ile dijital platformlarda yer alacak ürün, uygulama ve sistem çözümlerinin ortak buluşma noktası olan "interdigi" markası olarak faaliyetlerine hız kesmeden devam etmektedir.



Finansal Durum

Finansal duruma ve faaliyet sonuçlarına ilişkin yönetim organının analizi ve değerlendirilmesi, planlanan faaliyetlerin gerçekleşme derecesi, belirlenen stratejik hedefler karşısında Şirket'in durumu ve Şirket'in gelişimi hakkında yapılan öngörüler:

	01.01.2023 - 31.03.2023 Dönemine İlişkin Tutar (TL)	01.01.2022 - 31.03.2022 Dönemine İlişkin Tutar (TL)	Değişim (%)
Net Satışlar	276.675.867	397.676.740	(30,43) %
Brüt Kar/Zarar	42.115.777	92.936.286	(54,68) %
Faaliyet Karı/Zararı	16.247.315	72.467.421	(77,58)%
Faiz Amortisman Vergi Öncesi Kar (FAVÖK)*	26.656.060	76.955.541	(66,66)%
Net Dönem Karı/Zararı	(8.444.475)	36.063.243	(123,42) %
Net Dönem Karı/Zararı (Ana Ortaklık Payı)	(1.475.330)	34.997.667	(104,22) %

*FAVÖK = Finansman Gelir Giderleri Öncesi Faaliyet Karı + Amortisman Gideri + İtfa Payları

	31.03.2023	31.12.2022	Değişim (%)
Toplam Varlıklar	1.624.178.500	1.653.009.975	(1,74) %
Toplam Yükümlülükler	1.066.908.796	1.074.966.029	(0,75) %
Toplam Özkaynaklar	557.269.704	578.043.946	(3,59) %
Ana Ortaklığa Ait Özkaynaklar	527.532.936	540.692.689	(2,43) %
Finansal Borçlar	748.587.486	668.364.517	12%

Şirket'in, 31.03.2023 tarihli ve 2022 yıl sonu karşılaştırmalı konsolide bilanço verilerine bakıldığında; aktif büyüklüğünün %1,74 azalarak 1,624 Milyar TL, özkaynaklarının ise 2022 yılı yıl sonu verilerine göre %3,59 azalarak 557 Milyon TL olduğu görülmektedir.

Şirket'in 2023 yılı Ocak - Mart dönemi konsolide gelir tablosu verilerine bakıldığında bir önceki yılın aynı dönemine göre;

Net Satışlarının %30,43 azalarak 276,7 Milyon TL,
Brüt Karının %54,68 azalarak 42,1 Milyon TL,
Faaliyet Karının %77,58 azalarak 16,2 Milyon TL,
Faiz Amortisman Vergi Öncesi Karının (FAVÖK) %66,7 azalarak 25,7 Milyon TL,
olarak gerçekleştiği, Grup konsolide zararının 8,4 Milyon TL (ana ortaklık zararı 1,5 Milyon TL) olduğu görülmektedir.

Grup cirosu talep daralmasıyla birlikte geçen yılın aynı dönemine göre azalış göstermiştir. Maliyetlerin ve faaliyet giderlerinin baskısıyla brüt karlılık ve faaliyet karlılığında bir önceki yılın aynı dönemine göre düşüş gerçekleşmiştir. Sonuç olarak, artan finansman giderinin de etkisiyle, Grup'un konsolide net zararı 8,4 Milyon TL olmuştur (ana ortaklık zararı 1,5 Milyon TL).

Geçmiş yıllarla karşılaştırmalı olarak Şirket'in yıl içindeki satışları, verimliliği, gelir oluşturma kapasitesi, kârlılığı ve borç/öz kaynak oranı ile Şirket faaliyetlerinin sonuçları hakkında fikir verecek diğer hususlara ilişkin bilgiler ve ileriye dönük beklentiler:

Satışlar

	01.01.2023 - 31.03.2023 Dönemine İlişkin Tutar (TL)	01.01.2022 - 31.03.2022 Dönemine İlişkin Tutar (TL)	Değişim (%)
Net Satışlar	276.675.867	397.676.740	(30,43)%
Yurtdışı Satışlar	94.111.226	163.548.681	(42,46)%
Yurtiçi Satışlar	182.564.641	234.128.059	(22,02) %

Verimlilik

Rasyolar	31.03.2023	31.03.2022
Aktif Devir Hızı = Net Satışlar / Toplam Aktifler	0,17	0,24

Karlılık Rasyoları

Rasyolar	31.03.2023	31.03.2022
Brüt Kar Marjı = Brüt Kar/Net Satışlar	0,15	0,24
FAVÖK Kar Marjı = FAVÖK/Net Satışlar	0,09	0,19
Net Dönem Karı Marjı = Net Dönem Karı / Net Satışlar	(0,03)	0,09
Özkaynak Karlılığı = Net Kar / Özkaynaklar	(0,02)	0,05
Toplam Aktif Karlılığı = Net Kar/ Toplam Varlıklar	(0,01)	0,02

Kaldıraç Rasyoları

Rasyolar	31.03.2023	31.12.2022
Toplam Borçlar / Özkaynaklar	1,91	1,86
Finansal Borçlar / Özkaynaklar	1,34	1,16
Özkaynaklar / Toplam Aktifler	0,34	0,35

Likidite Rasyoları

Rasyolar	31.03.2023	31.12.2022
Cari Rasyo = Toplam Dönen Varlıklar / Toplam Kısa Vadeli Borçlar	1,32	1,36

İleriye Dönük Beklentiler

Grup 2023 yılı iş planı çerçevesinde faaliyetlerine devam etmektedir.

Grup yerelde ve küreselde ortaya çıkan talep daralmasından olumsuz etkilenmemek için ürün, pazar ve müşteri çeşitlendirmesi çalışmalarına devam edecektir. Ayrıca Grup ihracatını arttırmayı hedeflemekte ve bu doğrultuda pazarlama çalışmalarına devam etmektedir.

2023 yılında yeni üretim tesisi yatırımına başlanması hedeflenmektedir.

Grup, gelir artırıcı ve maliyet azaltıcı politikalar uygulamaya devam edecek olup yıllar itibarıyla ortaya koyduğu istikrarlı büyüme ivmesini muhafaza edecektir.

Yönetim Kurulumuzun 04.04.2023 tarihli toplantısında,

Türk Ticaret Kanunu (TTK), Sermaye Piyasası Mevzuatı ve Sermaye Piyasası Kurulu (SPK) Düzenlemeleri, Kurumlar Vergisi, Gelir Vergisi ve diğer ilgili yasal mevzuat hükümleri ile Şirketimiz Esas Sözleşmesi'nin ilgili hükümleri ve kamuya açıklamış olduğumuz "Kâr Dağıtım Politikası" dikkate alınarak;

-Sermaye Piyasası Kurulu ("SPK")'nun "Sermaye Piyasasında Finansal Raporlamaya İlişkin Esaslar Tebliği" (II-14.1) hükümleri dahilinde, Kamu Gözetimi, Muhasebe ve Denetim Standartları Kurumu ("KGK") tarafından yayınlanan Türkiye Muhasebe Standartları ("TMS") ve Türkiye Finansal Raporlama Standartları ("TFRS")'na uygun olarak hazırlanan, sunum esasları SPK 'nun konuya ilişkin kararları uyarınca belirlenen, bağımsız denetimden geçmiş, 01.01.2022 - 31.12.2022 hesap dönemine ait konsolide finansal tablolara göre; 203.107.236.- Türk Lirası tutarında "Net Dönem Karı" olduğu; bu tutardan TTK'nun 519'uncu maddesinin (a) bendi uyarınca 2.574.597.- Türk Lirası tutarında "Genel Kanuni Yedek Akçe" ayrıldıktan sonra, 2022 yılı içerisinde bağış yapılmadığı ve SPK'nun kar dağıtımına ilişkin düzenlemeleri dahilinde 01.01.2022 - 31.12.2022 hesap dönemine ilişkin olarak 200.532.639.- Türk Lirası tutarında "Bağışlar Eklenmiş Net Dağıtılabilir Dönem Karı" hesaplandığı,

- Vergi Mevzuatı kapsamında ve T.C. Maliye Bakanlığı tarafından yayınlanan Tek Düzen Hesap Planı'na göre tutulan 01.01.2022 - 31.12.2022 hesap dönemine ait mali kayıtlarımızda ise ilgili dönemde 166.671.330.- Türk Lirası tutarında "Net Dönem Karı" olduğu; bu tutardan TTK'nun 519'uncu maddesinin (a) bendi uyarınca 2.574.597.- Türk Lirası tutarında "Genel Kanuni Yedek Akçe" ayrıldıktan sonra, 2022 yılı içerisinde bağış yapılmadığı ve SPK'nun kar dağıtımına ilişkin düzenlemeleri dahilinde 01.01.2022 -31.12.2022 hesap dönemine ilişkin olarak 164.096.733.- Türk Lirası tutarında "Bağışlar Eklenmiş Net Dağıtılabilir Dönem Karı" hesaplandığı,

görüldükçe,

- Şirket stratejilerimiz ve mevcut yatırım planları dikkate alınarak, Şirket'in sağlıklı nakit akışının devam ettirilmesi amacıyla kar payı dağıtımını yapılmaması,

- 2022 yılı dağıtılabilir dönem karının olağanüstü yedek olarak ayrılması

hususlarının Genel Kurul'a önerilmesine toplantıya katılanların oy birliği ile karar verilmiştir.

Riskler ve Yönetim Kurulunun Değerlendirmesi

Şirket'in finansmanı özkaynak ve yabancı kaynaklardır.

2023 yılı ilk üç aylık dönemde kullanılan krediler ve ödenen kredilerin tablosu aşağıdaki gibidir.

Kullanılan Krediler 01.01.2023 - 31.03.2023		
Firma	Tutar	Para Birimi
Çuhadaroğlu Alüminyum San. ve Tic. A.Ş.	25.000.000	TL
Çuhadaroğlu Alüminyum San. ve Tic. A.Ş.	3.750.000	USD
Çuhadaroğlu Metal San. ve Paz. A.Ş.	56.410.500	TL
Çuhadaroğlu Metal San. ve Paz. A.Ş.	6.000.000	USD
Konsolide	81.410.500	TL
Konsolide	9.750.000	USD

Ödenen Krediler 01.01.2023 - 31.03.2023		
Firma	Tutar	Para Birimi
Çuhadaroğlu Alüminyum San. ve Tic. A.Ş.	45.843.187	TL
Çuhadaroğlu Metal San. ve Paz. A.Ş.	50.000.000	TL
Çuhadaroğlu Metal San. ve Paz. A.Ş.	5.500.000	USD
Konsolide	95.843.187	TL
Konsolide	5.500.000	USD

Risk Yönetimi Politikalarına İlişkin Bilgiler

Şirket Kurumsal Risk Yönetimi (KRY) Yaklaşımı

Şirket tarafından uygulanan KRY; Şirket ve Grup şirketlerini amaçlarından saptıracak her olayın tanımlanmasını, değerlendirilmesini ve tutarlı, kapsamlı ve ekonomik olarak yönetilebilmesini sağlayan bir çerçeve veya bir kurallar bütünüdür. Bu çerçeve, COSO (Comitte of Sponsoring Organizations), ISO 31000 gibi global anlamda kabul görmüş kurumsal risk yönetimi çerçeveleri baz alınarak oluşturulmuştur.

Bu çerçeve içerisinde sıralanan prensipler risk yönetimi ile ilgili tüm politika ve prosedürler ile ilişkilendirilecektir. Bu sayede risk yönetimi günlük operasyonlar yürütülürken dikkate alınacak ve operasyon sırasında gerçekleşmesi muhtemel kayıplar ve etkileri azalacaktır.

Burada oluşturulan çerçevenin amaçları aşağıda sıralanmıştır;

- Şirket KRY felsefesini ve politikasını tanımlamak,
- KRY sürecinin gözden geçirilmesini sağlamak,
- Önemli risk yönetimi prensiplerinin bilinirliğini artırmak,
- Mevcut KRY terminolojisi ve tanımların bilinirliğini artırmak,
- KRY süreçlerinin, rol ve sorumluluklarının şeffaf olmasını sağlamak,
- Risklerin yönetilmesi konusunda rehber bir kitapçık hazırlamak.

KRY Felsefemiz

Grup'un vizyonu; operasyonel etkinliğin, büyümenin ve mevzuatsal uyumun sağlanması ile tüm taraflar için sürdürülebilir bir değer oluşturmak olarak tanımlanmaktadır.

Bu vizyonun gerçekleştirilmesi sırasında Grup'un birçok risk grupları ile karşı karşıya kalmaktadır. Bu riskler stratejik hedefler, operasyon, mevzuat, insan, varlık ve itibarın korunması ile ilgili olabilir. Bu risklerin doğru şekilde tanımlanması ve yönetilebilmesi, söz konusu risklerin organizasyon içerisinde her seviyede değerlendirilmesi ve yönetilmesi ile mümkündür.

Üst Yönetim; risk yönetimi süreçlerinin dizaynı, uygulanması ve gözetimi, ve söz konusu risk yönetiminin günlük operasyonlara dahil edilmesi konusunda Yönetim Kuruluna hesap vermekle yükümlüdür.

Bu bağlamda, Grup KRY felsefesi aşağıda sıralanmıştır;

- Grup'un tüm faaliyetlerinde risk bilinci ve kültürünün yerleştirilmesi,
- Grup'un hedeflerini etkileyebilecek risk ve fırsatların ortaya çıkarılması,
- En uygun aksiyonlar ile bu belirsizliklerin proaktif olarak yönetiminin sağlanması,
- Alınan aksiyonların hissedar risk alma isteği/iştahı ile uyumlu olmasının gözetilmesi.

Şirket'in kurumsal risk yönetimi, risklerin kontrolü için oluşturulan iç kontrol sistemi, kontrollerin düzenli çalışıp çalışmadığına ilişkin güvence hizmeti veren iç denetim biriminden oluşan üçlü yapıyı oluşturma çalışmaları 2016 yılında proje olarak başlatılmıştır. Bu projenin ilk uygulaması kurumsal risk yönetim sisteminin oluşturulmasıdır. İç kontrol prosedürlerinin oluşturulması ikinci safha olup çalışmalar devam etmektedir. Hali hazırda tüm yöneticiler ve mali işler çalışanları her aşamada süreçleri ve işlemleri kontrol etmektedir. Şirkette 2021 yılında İç Denetim Departmanı kurulmuş ve bu alanda personel istihdam edilmiştir. Süreçlerde denetim çalışmaları başlamış olup üst yönetime gerekli raporlamalar yapılmaya devam edilmektedir.

Kontroller; Şirket'in hedeflerine ulaşmasını olumsuz yönde etkileyecek olayları ortadan kaldırmaya veya etki ve olasılığını azaltmaya yönelik her türlü uygulama olarak tanımlanabilir. İş süreçlerine yönelik standart tanımlar, politika ve prosedürler, görev tanımları, yetkilendirme yapıları iç kontrol sistemini oluşturmaktadır. Bu çerçevede Şirket'in işlerini etkin ve verimli çerçevede yürütmesi için önleyici/tespit edici ve iyileştirici olmak üzere bütün kontrol sistemleri yönetim tarafından oluşturulmuş olup her faaliyet yılında gözden geçirilerek sürekli gelişime tabi tutulmaktadır.

Şirket bünyesinde oluşturulmuş olan iç kontrol sistemleri ile operasyonların etkinliği ve verimliliği, finansal raporlama sisteminin güvenilirliği, yasal düzenlemelere uygunluk ve bu konularda güvence sağlanması amaçlanmaktadır. Söz konusu kontrol sistemleri aynı zamanda Şirket'in varlıklarını, itibarını ve kârlılığını da korumayı amaçlamaktadır.

Şirket'in muhasebe sistemi, finansal bilgilerin kamuya açıklanması, bağımsız denetimi ve ortaklığın iç kontrol sisteminin işleyişinin ve etkinliğinin gözetimi esas itibarıyla Şirket Yönetim Kurulu tarafından oluşturulan Denetim Komitesi vasıtasıyla yerine getirilmektedir. Denetimden Sorumlu Komite söz konusu fonksiyonu yerine getirirken, departman yöneticilerinin görüşleri ile Bağımsız Denetim Kuruluşu ve Yeminli Mali Müşavirlik Şirketinin bulgularından faydalanır.

İç denetim faaliyetleri kapsamında; Şirket mevcut risk yönetimi sisteminin etkinliği ve iç kontrol sisteminin yeterliliği, etkinliği ve verimliliği değerlendirilmekte ve geliştirilmesine yönelik önerilerde bulunmaktadır. Ayrıca, bu kapsamdaki tespit ve önerilere yönelik gerekli aksiyonların belirlenmesi ve uygulanması süreçleri yakından takip edilmektedir.

Gerçek ve doğru konsolide finansal tablolarının hazırlanabilmesi amacıyla, Grup'un iç denetim ve risk yönetim sistemi Şirket tarafından, Şirket ve bağlı ortaklığını kapsayacak şekilde dizayn edilerek yürütülmektedir. İç denetim ve risk yönetim sistemi süreci entegre çalışarak finansal riskleri tespit etmekte, kontrol prosedürleri oluşturmakta, kontrol prosedürlerine uyulup uyulmadığı denetlenmektedir.